

Cellieu

MAGAZINE



n° 29
décembre
2015

Éditorial

Une année à Cellieu

Cette année 2015 a commencé et fini de manière douloureuse et tragique, avec plusieurs séries d'attentats qui ont pris pour cible des innocents. Notre pays est aujourd'hui obligé de limiter les libertés individuelles pour éviter qu'une autre attaque ne se reproduise. Bien sûr, notre village est assez éloigné géographiquement des zones de danger, mais nous devons rester attentifs, sans céder à la peur.

Notre commune, comme 22 autres du département, intégrera d'ailleurs rapidement le programme Voisins Vigilants. C'est un dispositif où les habitants d'un quartier s'impliquent dans la lutte contre la délinquance de proximité, plus particulièrement les cambriolages.

« Depuis longtemps nous œuvrons à réduire notre impact sur la nature. »

2015 aura aussi été une année écologique, avec la COP21 qui se termine. Alors que les grands pays prennent conscience des enjeux environnementaux, la commune de Cellieu essaie depuis longtemps de réduire son impact sur la nature. Nous avons ainsi atteint le 'zéro produit phytosanitaire' sur toute la commune (à l'exception du cimetière qui le sera fin 2016) et signé la charte régionale d'entretien des espaces pu-

blics qui entérine nos engagements. Nous avons aussi fortement réduit notre consommation électrique pour l'éclairage public et retrouvé les étoiles le soir après 23h, ce qui nous a permis d'être labellisé « Village Etoilé ». Nous changeons aussi les plantes qui fleurissent notre village afin d'avoir des variétés plus économes en eau. Nous produisons de l'énergie propre grâce aux panneaux photovoltaïques sur le toit de l'ancien Alambic, renommé La Picotine. Nous avons aussi amélioré l'efficacité énergétique de nos bâtiments en isolant les combles. Enfin, nous soutenons les associations qui ont des projets de développement durable, comme les familles à alimentation positive - avec l'ARDAB- ou la démarche de centrale villageoise.

La plupart des travaux sur la commune ont une composante environnementale. C'est naturellement vrai pour l'un des plus anciens projets de la commune, l'assainissement de Thonnérieux, qui vient de s'achever et qui permettra de maîtriser le rejet des eaux usées de ce hameau. Les travaux Rue des Croix permettront aussi une gestion plus naturelle des eaux usées et des eaux de pluie, tout en embellissant grandement ce quartier grâce à sa composante « design » portée par St-Etienne Métropole.

Toujours à Salcigneux, la RD37 a été rénovée et sécurisée par le Conseil Départemental. La Route de la Vallée sera aussi bientôt modernisée, en partenariat avec La Grand-Croix.



Nous remercions d'ailleurs les riverains pour leur patience pendant tous ces longs travaux, ils en sont aujourd'hui récompensés.

Les projets vont continuer en 2016, avec la finalisation de la Picotine -transformation de l'ancien Alambic en deux salles périscolaires-, la création de 12 logements intergénérationnels et de la salle Marcel-Villard -salle d'animation pour les anciens-, la construction d'une zone artisanale à Mulet par Saint-Etienne Métropole et l'extension du cimetière.

Enfin, 2015 aura aussi été une année de tension financière. Alors que nous avons tous conscience que notre pays traverse de nombreuses crises, les communes sont contraintes à un effort inédit en matière de discipline budgétaire. L'une des réponses est la remontée de nombreuses compétences à Saint-Etienne Métropole, qui deviendra une communauté urbaine au 1er janvier 2016. Cette opportunité pour la mutualisation des compétences et la réduction des coûts de fonctionnement nous impose une plus grande vigilance et une plus grande complexité dans le montage de nos projets et notre gestion courante.

Nous souhaitons remercier les commerçants qui s'animent pour faire vivre la commune. Certains sont partis après de longues années de services très appréciés, d'autres nous ont rejoints pour reprendre le flambeau. Nous sommes également heureux d'accueillir un cabinet dentaire et un médecin généraliste. Cela démontre l'attractivité de notre commune et nous leur souhaitons à tous la bienvenue.

Nous remercions enfin notre personnel communal, qui œuvre au service de la commune pour le bien de tous. Nous finirons en souhaitant la bienvenue à Nadine Raphard, notre Secrétaire générale, responsable d'une grande partie du fonctionnement quotidien de la Mairie.

Le Conseil Municipal et moi-même vous souhaitons de bonnes fêtes de fin d'année et une heureuse année 2016.

Alain VERCHERAND

Les travaux de la commune

Réalisations 2015

- Rénovation de la façade de la Mairie (voir ci-contre)
- Pose d'une marquise au-dessus de la porte d'entrée de la Mairie.
- Construction d'un local à vélo à l'école A. Daudet et crépissage de celui-ci
- Rénovation du local des infirmières pour la création d'un cabinet médical.
- Crépissage du bâtiment technique
- Remplacement du portail du bâtiment technique
- Isolation des combles de plusieurs bâtiments de la commune (Mairie, Église, Maison des associations, Crèche)
- Crépissage du mur du parking à Salcigneux
- Réalisation de l'assainissement de Thonnérieux (St-Étienne Métropole) (voir ci-contre)
- Aménagement de la Rue des Croix à Salcigneux
- Rénovation de la RD37 par le Conseil Départemental
- Dissimulation et renforcement des réseaux électriques dans le quartier de la Picote
- Installation d'un monte handicapés à l'espace La Favière



Nouvelle façade pour la mairie



Assainissement à Thonnérieux

Projets pour 2016

- Transformation de l'ancien Alambic en deux salles de périscolaire : La Picotine
- Création des 12 logements intergénérationnels : Les Terrasses du Pilat.
- Construction de la salle d'animation : Marcel Villard
- Début de la construction de la zone artisanale à Mulet
- Extension du cimetière
- Modernisation de la Route de la Vallée (en collaboration avec La Grand-Croix)
- Dissimulation et renforcement des réseaux électriques Route des Etangs (Mulet)

Sommaire/n° 29

- p. 3** Les travaux de la commune
- p. 4** Les comptes de l'année / Le plan local d'urbanisme
- p. 5** De nouveaux services à Cellieu
- p. 6** L'agenda 2016
- p. 7** Éclairage public / Collecte des déchets

- p. 8** L'impact du tri
- p. 9** Le syndicat des eaux Déclarer ses ruchers
- p. 12** École Alphonse-Daudet
- p. 13** École Saint-Joseph
- p. 14** Sou des écoles Comité des fêtes
- p. 15** Apel / Culte

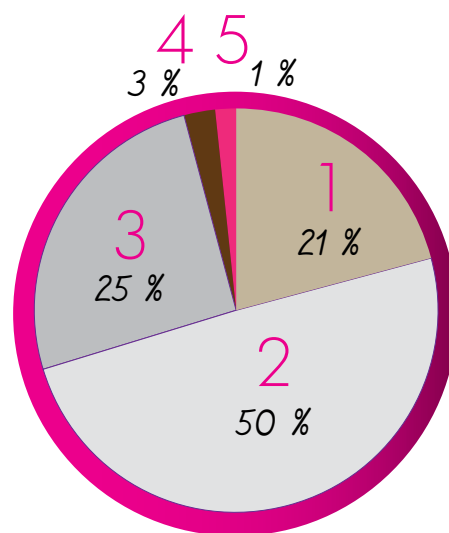
- p. 18** Un grand pas pour Sarah Fleurissement
- p. 19** Maison pour tous
- p. 20** Défense du site de Cellieu/ JSC
- p. 21** Centrale villageoise / SKCC
- p. 22** État civil
- p. 24** À votre service

Cellieu et ses comptes

Dépenses 2014 de fonctionnement

| | |
|-----------|---|
| 193 181 € | 1 Charges à caractère général (petit matériel, entretien, réparations, fluides, assurances, cantine...) |
| 457 836 € | 2 Charges de personnel (salaires et charges) |
| 235 432 € | 3 Charges de gestion courantes (subventions, participations syndicat, SDIS, indemnités élus) |
| 23 275 € | 4 Charges financières (intérêts d'emprunts) |
| 13 259 € | 5 Divers |

Total dépenses : **922 985 €**



Recettes 2014 de fonctionnement

| | |
|-----------|---|
| 169 297 € | 1 Produits des services (périscolaire, cantine, autres prestations, remboursement travaux SIEL, travaux pour SEM) |
| 603 191 € | 2 Impôts et taxes (impôts locaux, dotation solidarité SEM) |
| 385 301 € | 3 Dotations, participations (État, Département) |
| 17 238 € | 4 Autres produits (revenus locations...) |
| 17 245 € | 5 Produits exceptionnels |

Total recettes : **1 192 273 €**

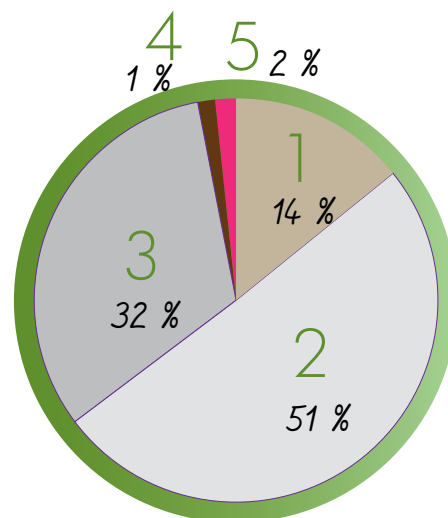
Résultat : **269 288 €**

Le résultat couvre les dépenses d'investissement ci-dessous. Cependant, des dépenses prévues au budget 2014 ont glissé et se retrouvent sur 2015 (bâtiment périscolaire, voirie Salcigneux,...)

Dépenses d'investissement en 2014

| | |
|----------|---|
| 75 402 € | Capital emprunt |
| 9 782 € | Travaux SIEL |
| 10 533 € | Solde de l'acquisition foncière Cuma Viticole |
| 13 728 € | Mobilier école et salle polyvalente |
| 44 116 € | Travaux Bâtiments |
| 34 102 € | Travaux voirie |
| 24 792 € | Divers |

Total dépenses investissement : **212 457 €**



Urbanisme

Après une longue gestation, le projet de Plan Local d'Urbanisme a été arrêté par le Conseil Municipal lors de sa séance du 30 novembre 2015.

À travers ce document, les enjeux suivants ont été identifiés pour les années à venir :

- stabiliser le nombre d'habitants
- faire vivre le village
- maintenir l'activité agricole

Dans cette perspective, le projet d'urbanisme pour le territoire de Cellieu s'organise autour de trois orientations principales :

- Préserver le potentiel agricole et modérer la consommation de l'espace ;
- Renforcer les secteurs bâtis où sont présents les services de proximité ;

Services

Nouveaux services médicaux

Cabinet dentaire

Dr OLLIER Guillaume
et Dr CHARRARE Lionel
72, rue du Grand Chemin
04-77-73-23.65

Sur RV uniquement :
du lundi au vendredi 9 h à 12 h
et de 14 h à 19 h 30

Cabinet médical

Dr CHANAVAT Audrey
2, place de Verdun
04-77-75-88.95

Sur RV uniquement :
lundi et jeudi 8 h à 15 h ; mardi et vendredi
8 h à 19 h ; mercredi de 8 h à 12 h.

Changement de commerçants

Le Cellieutin : Bar – Tabac – FDJ

M. BELLOD André
154, rue des cerisiers
04-77-73-90.53

Mardi, mercredi, jeudi 7 h 30 à 19 h,
vendredi 7 h 30 à 20 h, samedi 8 h à 21 h,
dimanche 8 h à 13 h. Fermeture le lundi.

Vival : Multi-Services

M. RAVOYARD Vincent
4, place de Verdun
04-77-73-36.98

Du mardi au samedi
8 h à 12 h 30 et de 15 h à 19 h 30,
le lundi et dimanche 8 h à 12 h 30.

Aux moissons des délices :

Boulangerie – Pâtisserie

Marie-Pierre & Brice
17, rue Saint-Philibert
04-77-73-07.18

Du mardi au samedi 6 h 30 à 13 h et de
16 h à 19 h 30, le dimanche 6 h 30 à 13 h.
Fermeture dimanche après 13 h, lundi.

Que tous ces nouveaux CELLIEUTAISES soient les bienvenus !

Mairie

Madame Nadine RAPHARD

a intégré les équipes de la Mairie le 2 novembre 2015 au poste de Secrétaire générale. Originaire de Saint-Joseph, c'est pour elle un retour sur un territoire qu'elle connaît bien.

Elle a travaillé pendant dix ans dans une collectivité importante au service Ressources Humaines puis Marchés public. Elle a ensuite passé dix autres années au service de collectivités de 2000 habitants en qualité de Secrétaire de Mairie. Après plus de 20 ans d'expérience dans le service public, elle aura aujourd'hui en charge le fonctionnement de la Mairie de Cellieu.

Le conseil municipal et le Maire lui souhaitent la bienvenue et nous espérons que vous lui réserverez un accueil chaleureux.



- Préserver les espaces naturels, les continuités écologiques et les éléments de patrimoine et de paysage qui font l'identité de la commune.

L'élaboration du document de planification va donc se poursuivre avec la phase de consultation des personnes publiques associées qui disposeront de trois mois pour faire connaître leur avis sur ce projet.

À l'issue de cette période, une enquête publique sera organisée en Mairie afin que chacun puisse prendre connaissance du projet de PLU et faire part de ses observations.

L'approbation du nouveau PLU interviendra au cours de l'année 2016 et se fera en lien avec la nouvelle Communauté urbaine.

Évènements 2016

Salle Georges-Brassens

Samedi 9 janvier — ACCA — **Concours de belote**
Vendredi 22 janvier — MPT — **Guitare vallée**
Dimanche 24 janvier — Club loisirs amitié — **Repas annuel**
Dimanche 7 février — APEL — **Soupe aux choux**
Mardi 9 février — Comite des fêtes — **Carnaval**
Vendredi 26 février — JSC — **Loto**
Samedi 5 mars — MPT — **Spectacle**
Samedi 11 mars — SKCC — **Soirée familiale**
Vendredi 1^{er} avril — Fleurissement — **Remise des prix**
Samedi 2 avril — APEL — **Fête de l'école**
Samedi 9 avril — ACCA — **AG**
Vendredi 3 juin — MPT — **Concert chorale**
Vendredi 10 juin — Soccer — **Soirée dansante**
Samedi 18 juin — MPT — **Soirée théâtre**
Samedi 7 octobre — APEL — **Soirée familiale**
Samedi 14 octobre — MPT — **AG**
Lundi 31 octobre — Soccer — **Soirée halloween**
Vendredi 4 novembre — JSC — **Repas dansant**
Vendredi 25 novembre — Club loisirs amitié — **Belote**
Samedi 26 novembre — Sou des écoles — **Loto**
Vendredi 2 décembre — MPT — **Téléthon**
Samedi 3 décembre — MPT — **Téléthon**
Dimanche 4 décembre — CCAS — **Repas des anciens**
Vendredi 16 décembre — JSC — **Belote**

Domaine de Chaboud

24-25-26 juin : **Dc reining horses**

Dictée en fête

Suite au décès de M. Courot, créateur et organisateur de Dictée en Fête, une édition spéciale 'hommage' et 20^e anniversaire aura lieu le 30 avril 2016 à Saint-Paul-en-Jarez.

Dons du sang, salle Georges-Brassens

- * Mercredi 9 mars 2016
- * Mercredi 7 septembre 2016
- * Mercredi 30 novembre 2016

Salle Jacques-Brel

Lundi 18 janvier — Familles à alimentation positive
Samedi 28 mai — APEL — **Vente de fleurs**
Vendredi 17 juin — Un grand pas pour Sarah — **AG**
Vendredi 28 octobre — APEL — **Vente de fleurs**
Samedi 3 décembre — APEL — **Vente de sapins**
Mardi 19 janvier — Centrale villageoise — **Réunion d'information**

Salle Roger-Farce

Samedi 9 janvier — JSC — **U11**
Samedi 16 janvier — JSC — **U15-U17**
Samedi 23 janvier — SKCC — **Stage kumité**
Samedi 23 janvier — JSC — **U13**
Dimanche 31 janvier — JSC — **Senior**
Samedi 6 février — JSC — **U7**
Dimanche 7 février — JSC — **U9**
Samedi 13 février — JSC — **Foot loisir**
Vendredi 4 mars — Soccer — **Tournoi**
Vendredi 18 mars — Sou des écoles — **Soirée familiale**
Samedi 2 avril — Sou des écoles — **Troc puce**
Vendredi 27 mai — Sou des écoles — **Pétanque**
Mercredi 22 juin — JSC — **AG**
Vendredi 24 juin — SKCC — **Barbecue**
Samedi 25 juin — Un grand pas pour Sarah — **Olympiade**
Samedi 2 juillet — Soccer — **Tournoi**
Vendredi 9 septembre — JSC — **Pétanque**
Samedi 1 octobre — Un grand pas pour Sarah — **Marche**
Vendredi 25 novembre — soccer — **Tournoi**
Samedi 3 décembre — MPT — **Téléthon**
Vendredi 16 décembre — Sou des écoles — **Arbre de Noël**

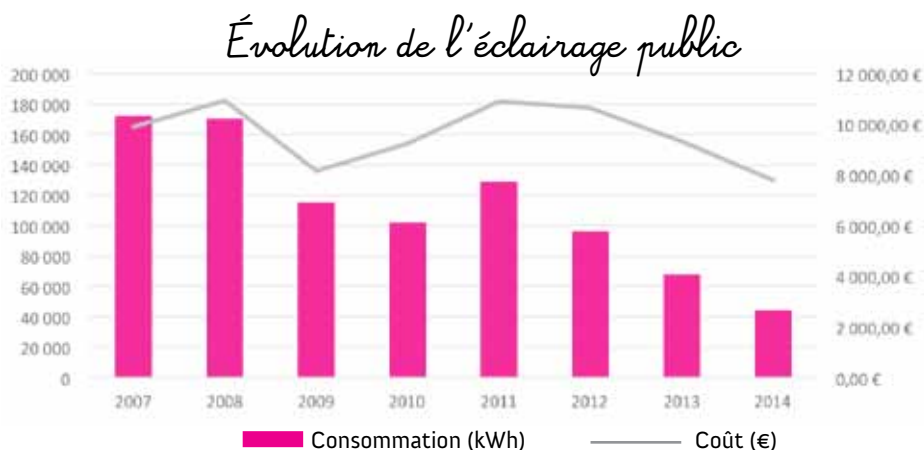
Éclairage public

Le conseil municipal a voté l'extinction de l'éclairage public en 2012. Il a été appliqué courant 2013.

2014 est donc la première année pleine où les lumières sont éteintes de 23 h à 5 h, il est donc temps de faire un bilan.

Par rapport à l'année de référence 2007, la consommation a été réduite de 75 %, mais le coût n'a perdu que 20 %. En 7 ans, le prix du kWh a augmenté de 65 % et le montant de l'abonnement a bondi de 120 %. Si nous n'avions pas diminué notre consommation, le coût de l'éclairage aujourd'hui serait d'environ 18 000 € (au lieu de 7 800 €).

Cette maîtrise de nos consommations n'a été possible que grâce à un investis-



Année 2008 – 2009 : Changements des ampoules
Année 2011 – 2012 : Modernisation des armoires électriques
Année 2012 – 2013 : Mise en place de l'extinction de nuit

sement conséquent, en partenariat avec le SIEL, mais qui sera rapidement amorti.

Il faut aussi noter que nous pouvons maintenant admirer le ciel étoilé, et les animaux nocturnes ont pu reprendre un rythme de vie plus naturel.

Collecte des déchets

La collecte des déchets une activité à risques. Améliorons la sécurité du personnel et des usagers.

L'activité de collecte présente de nombreux risques pour le personnel de collecte, mais également pour les usagers.

La profession déplore en moyenne chaque jour 2 accidents causant une invalidité permanente dont chaque mois 10 graves et environ 10 mortels chaque année. Plusieurs accidents graves sont également à déplorer pour les usagers.

Dans l'immédiat, chacun d'entre nous peut agir pour limiter les risques et préserver la sécurité des équipes de collecte.

> En adoptant une attitude compréhensive et responsable sur la route :

À l'approche d'une benne à ordures, restons vigilants, les agents ou d'autres piétons ne sont peut-être pas visibles bien qu'à proximité immédiate.

> En déposant les déchets volumineux, lourds, dangereux, tranchants en déchetteries :

- des bacs trop lourds sont susceptibles de blesser les équipes;
- les bouteilles de gaz, les extincteurs, les bidons non vidés peuvent exploser lors du compactage dans la benne;
- pour la collecte en sacs, attention aux déchets suscep-



tibles de les percer ou les couper pouvant blesser gravement les collecteurs.

> En facilitant la circulation des bennes à ordures, y compris la nuit :

- élaguer les branches et haies qui dépassent sur la voie publique
- ne pas garer son véhicule hors des emplacements réservés.



Impact du tri

Le tri n'est pas qu'un petit geste : son impact est bien plus vaste qu'il n'y paraît !

C'est la somme de ces petits gestes quotidiens pour trier nos déchets qui produit de grands effets pour protéger les ressources naturelles.

Quel bilan pour Saint-Etienne Métropole ?

Grâce à vos efforts de tri des emballages et papiers, on peut retenir que 12 215 tonnes d'emballages et 8 300 tonnes de papiers ont été recyclées (données 2013 pour 390 000 habitants)

Pour les emballages, « l'impact pour une famille de 4 personnes » peut se chiffrer de la manière suivante :

Découvrez instantanément les bénéfices environnementaux de votre geste de tri grâce aux éco-calculatrices !

- pour les emballages : <http://www.ecoemballages.fr/juniors/trier-cest-bon-pour-la-planete/leco-calculatrice>
- pour les papiers : <http://www.ecofolio.fr/recyclons-nos-papiers/la-calculatrice>

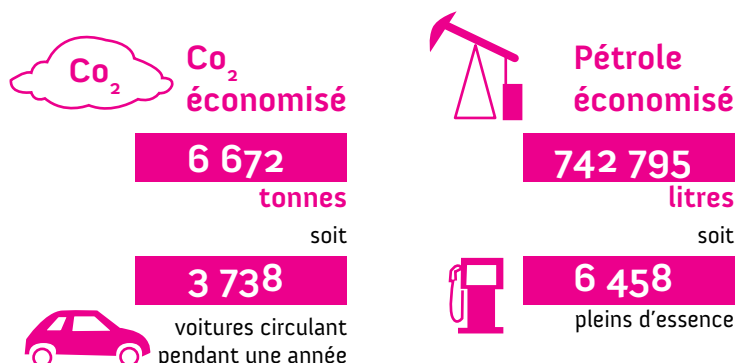
100 % bien trié, 100 % recyclé



Grâce au tri d'une famille de 4 personnes pendant un an, on peut fabriquer :



Vous économisez les ressources naturelles



Syndicat des eaux Cellieu-Chagnon

Rapport sur l'exercice 2014

Nombre de clients : 980

Volume d'eau facturé : 83 514 m³

Rendement du réseau : 85,7 %

Qualité de l'eau : aucune non-conformité relevée sur 21 analyses

Facture type (au 01/01/2015) d'un abonné ayant consommé 120 m³ : 294 € TTC. Soit le m³ : 2,45 €/m³

Redevance Agence de l'eau comprise (0,29 €/m³)

Redevance assainissement (pour les usagers raccordés) : 1,5 €/m³ + 27 € d'abonnement.

Cette redevance est perçue par la Lyonnaise des eaux sur la facture d'eau puis reversée aux services d'assainissement (Saint-Étienne Métropole et Moyenne vallée du Gier).

Travaux effectués en 2015

Colonne Chavillon

En mars 2015, nous avons posé 200 m de colonne diamètre 100 mm dans la montée de Chavillon en remplacement d'une colonne de 80 mm cassante.

Montant des travaux : 43 291 € HT

Subvention de l'Agence de l'eau : 10 600 €

La Rabandière (Chagnon)

Pose de 100 m de PEHD 32mm

Montant des travaux 5 817 € HT

Arrêt du syndicat

Suite à la décision de remonter la compétence eau potable à St-Étienne Métropole pour toutes les communes adhérentes, le syndicat Cellieu/Chagnon est dissout.

Concrètement, les usagers seront toujours gérés et facturés par Lyonnaise des eaux. Le contrat signé par le syndicat va jusqu'au 31/08/2020.

Les nouveaux investissements (renouvellement réseau, extension) seront effectués directement par St-Étienne Métropole en concertation bien sûr avec des élus de la Mairie.

Il convient de remercier toutes les personnes qui ont œuvré dans le syndicat (conseillers, présidents, secrétaires). Ils ont su rendre notre réseau performant, maintenir la qualité de l'eau distribuée, effectuer des renouvellements réguliers et améliorer la défense incendie. Un chiffre très révélateur de la qualité d'un réseau est le rendement : il est de 86 %, excellent pour des communes rurales.

Nous avons réalisé en 2004 une étude diagnostique de notre réseau : les investissements et améliorations préconisés ont été réalisés. Il reste la construction d'un nouveau réservoir à Peyrieux programmé dans le plan d'investissement du Syndicat et du Syndicat de la Moyenne Vallée du Gier : St-Étienne Métropole prendra la suite.

Déclaration des ruchers

Ma ruche je l'aime, je la déclare ! Tous concernés par la déclaration des ruchers !

Toute personne possédant ou détenant une ou plusieurs ruche(s) est invitée à déclarer sa ou ses ruche(s).

Pourquoi déclarer ?

Outre le fait que cette déclaration de ruche soit obligatoire, et ce, dès la première ruche, les abeilles, comme tout animal, sont confrontées à des problèmes sanitaires. Afin de gérer

ces problèmes sanitaires, il est indispensable de savoir où elles sont. Une lutte

efficace est une lutte collective. Par ailleurs, savoir où sont vos ruches nous permet de vous prévenir en cas d'alerte (sanitaire ou d'épandage...). Enfin, il faut savoir que les aides ou subventions allouées à l'apiculture dépendent du nombre officiel de ruches et de ruchers. Plus on sera nombreux à déclarer, plus la gestion des problèmes sanitaires sera

facile, et plus on aura d'aides !

Qui doit déclarer ?

Tous les détenteurs de ruche, dès la première ruche.

Quand doit-on déclarer ses ruches ?

Tous les ans, entre le 1er novembre et le 29 février.

Comment déclarer ses ruches ?

Deux moyens sont disponibles pour déclarer ses ruches :

— Par internet sur le site : www.mesdemarches.agriculture.gouv.fr

— Par papier en retournant le document Cerfa N° 13995*02 à votre GDS.

Merci pour les abeilles !

du 06/01 AU 16/02/2016

SALES

dufour

Route de Génilac - 42800 Rive de Gier
04 77 75 10 77 - www.meublesdufour.fr



**monsieur
meuble**

EVIDENCES INTÉRIEURES

Création de logos...
Réseaux sociaux...
Site Internet...
Cécile fayolle
06 77 95 45 04
contact@actem.fr



Communication & Marketing



Des hommes au cœur du terrain

FONT TP

Travaux Publics & Particuliers

Martinaud

Le Moreau - Lamure - 69590 LARAJASSE - site : www.fonttp.com
Tél. 04 78 48 42 93 - Fax. 04 78 44 33 47 - Email : fonttp@orange.fr

Garage Chatagnon Bouilly
mécanique carrosserie



105 montée de chavillon saizigneux 42.320 Cellieu 04 77 73 24 52



PROST JULIEN - PAYSAGISTE
CREATION ET ENTRETIEN DE PARCS
ET JARDINS

Installée depuis plusieurs années sur la commune
de Cellieu, l'entreprise vous propose :

- murets divers
- pavages, dallages
- aménagements bois
- engazonnement
- toile tissée et plantation
- abattage, élagage
- toutes tailles
- tonte
- contrat d'entretien annuel, ...



06.20.56.54.47
480, route de l'Ollière
42320 Cellieu

MENUISERIE
FAYOLLE

MENUISERIE
INTÉRIEURE
&
EXTÉRIEURE



Frédéric FAYOLLE
06 64 89 04 39
contact@intermucine-fayolle.fr

CELLIEU



TAXI NICOLAS

La Grand'Croix - L'Horme - Villars

06.12.71.30.22

TOUTES DISTANCES
GARES - AEROPORTS
TRANSPORTS MALADES ASSIS

COLIS

6, ZA la Platière
42320 LA GRAND'CROIX
Bureau : 04.77.61.62.26
taxinicolas0960@orange.fr

Evolution 42

AUDIT ET
CONSEIL

SOLUTIONS
MULTIFONCTIONS

MAINTENANCE
ASSISTANCE



Vente/Loc/Neuf/Occasion

Systèmes multi-fonctions

Connexions informatiques

Zi Les Fraries - St-Paul en Jarez

04 77 92 04 25

Site web : www.evolution42.fr
Email : contact@evolution42.fr



SCHMITH FIOUL - GASOIL - GNR
04 77 31 70 12 GRANULES DE BOIS
 TRANSPORTS - BOISSONS



**GRANULES
 DE BOIS**

VRAC OU SACS DE 15KG :
 EO2 ou CREPITO



Pellet Box

*Livraison possible
 Camion hayon
 et transpalette motorisée*



Camion souffleur - Pesée - Embarquée

2A Allée Galilée - ZI Stelytec - 42400 SAINT CHAMOND - schmithets@wanadoo.fr
 Accès : sortie aire Pays du Gier, direction Saint-Chamond l'Homme, au rond-point 3^e sortie puis première à droite.

BAR TABAC FDJ
 154 rue des Cerisiers - 42320 CELLIEU

Fermé lundi et dimanche après-midi

04 77 73 90 53 - a.bellod.lecellieutin@gmail.com
 Fermé les mardis et dimanche après-midi

Vival

Label "Commerce de qualité"

EPICERIE — PRESSE — CARTERIE
 PHOTOS — RELAIS POSTE

Du Mardi au samedi 8 h – 12 h 30 et 15 h – 19 h 30
 Dimanche et lundi 8 h – 12 h 30

4, place Verdun — CELLIEU 04 27 64 25 74

6 PLACE VERDUN
 42320
 CELLIEU
 04-77-73-20.62

SC coiffure

Sandra
 TRAVAIL AVEC MATRIX

SC-COIFFURE.SANDRA@LAPOSTE.NET

Lundi 14h/18h - Mardi 9h/12h et 14h/18h30 - Mercredi 9h/12h
 Jeudi 9h/12h et 14h/18h30 - Vendredi 9h/18h - Samedi 8h30/16h

MONTEILLER B & G
 S.A.R.L

24.rue du grand chemin
 42320 CELLIEU

CHAUFFAGE / CLIMATISATION ET FROID
 SANITAIRE / ZINGUERIE

04/77/73/08/43

bernard.monteille@wanadoo.fr

MARBRERIE
MONCHAND Père & Fils

TOUS TRAVAUX FUNÉRAIRES : CAVEAUX-BORDURES - DALLES - MONUMENT - GRAVURES
 TOUS TRAVAUX AGENCEMENTS : APPARTEMENTS - MAGASINS - CHEMINÉES* - CUISINES

20, route de Fouay Téléphone 04 77 29 71 65
 Télécopie 04 77 22 00 93

14, place St-Pierre Téléphone 04 77 22 13 46
 42400 SAINT-CHAMOND
 mail : monchand-pere-et-fils@bbox.fr

INFORECO

Vente directe de briquettes de bois compressé

100% Écologique :
 Briquettes réalisées à partir
 de copeaux et de sciure
 Sans liant ni additif

*Idéal poêle
 ou cheminée*

WWW.INFORECO.PRO

ZI du Coin - Rue du crêt de la perdrix - 42400 Saint Chamond
 04 77 31 21 21 - inforesco@wanadoo.fr
 Ouverture aux heures de bureau du lundi au vendredi

Enfance

Une année à l'école Alphonse-Daudet

L'école compte 168 élèves répartis en 6 classes, avec de nombreux projets cette année encore.

Dans l'équipe, nous retrouvons : David FAYARD au CE2-CM2, Catherine EXBRAYAT au CP-CE1, Yohanna PERRIER avec la GS-CP, Béatrice SALOMONI avec les TPS-PS et la Directrice, Catherine TOURON avec les MS-GS.

Nous ont rejoints : Mathilde POINT (à mi-temps) en GS-CP, Muriel VILLARD en CE2-CM1 et Céline TOUATI en MS-GS (décharge de Direction).

Les projets :

Les plus grands de l'école (M. FAYARD et Mme VILLARD) participent au projet « Par le Monde » qui va leur permettre de découvrir la vie d'autres enfants au travers de reportages vidéos, que réaliseront deux ambassadeurs. Tout au long de l'année, des énigmes seront envoyées par les deux personnes de l'association, qui visiteront les quatre continents et qui communiqueront avec les classes via un compte Twitter et un blog.

Des ateliers autour de la géographie, de l'outil informatique, d'Arts visuels des pays traversés ou de textes de littératures seront exploités.

Le journal d'Alphonse continue de nous parler de la vie de l'école.

Les CE2-CM2 poursuivent le projet cyclisme avec une sortie en fin d'année avec visites.

Les GS-CP-CE1 organisent un spectacle de danse au printemps qui sera présenté aux parents.

Parallèlement, les GS-CP ont un projet sur les émotions, les sentiments, qui se traduira par l'écriture d'un livre.

Les CP-CE1, étudient le temps qui passe avec comme thème « Vivre à travers les temps » : Préhistoire, Moyen Âge et vie au début du siècle seront au programme.

Les maternelles et les CP poursuivent le projet jardin ; cette année, les élèves verront les étapes de la fabrication du pain : des grains de blé plantés dans notre jardin, en passant par la fabrication de la farine jusqu'au produit fini : une belle boule de pain !

Nous participons toujours au Concours national des écoles fleuries.

L'élevage continue dans l'école : escargots, cochons d'Inde, papillons, éclosion d'œufs et toujours dans la volière, Carotte, notre lapin et Black notre poule.



Au jardin...



« Par le monde »

La pédagogie de projets permet une plus grande motivation à apprendre, donne du sens aux apprentissages. C'est le parti-pris des enseignants de l'école.

**Vendredi 4 mars 2016
de 16h30 à 19h30**

Vous pourrez venir découvrir la vie scolaire de notre établissement, rencontrer les enseignants et toute l'équipe pédagogique.

Les inscriptions pourront se faire ce jour ou sur rendez-vous. Inscription préalable en Mairie.

Pour tous renseignements vous pouvez joindre Mme TOURON au 04-77-73-11-99.

Enfance

École Saint-Joseph

Une année scolaire ponctuée de temps forts : journées spéciales autour d'un thème où les classes se mélangent, où petits et grands vivent ensemble, s'aident et apprennent à se connaître.

Une journée anglaise : breakfast en classe et découverte du rugby, en préparation de la coupe de monde à Londres.



La journée « spéciale Noël » : ateliers bricolages accompagnés de parents, suivis d'un temps collectif autour du récit de la Nativité et d'un goûter.



École sous contrat d'association avec l'état
De la TPS (2 ans) au CM2 : 4 classes

Renseignements :

04 77 73 23 20 ou par mail :
ecolestjo.cellieu@yahoo.fr

Site : <http://ecolestjosephcellieu.toutemonecole.com>

Une semaine « Lire, quel plaisir! »

Ateliers d'écriture, découverte de l'imprimerie, animations lecture à la médiathèque et plongée dans des univers tels que « Sorciers et sorcières », « Princes et princesses » et « Animaux de la jungle ».



Opération de solidarité envers les réfugiés irakiens : défi sportif et repas « riz, pain, pomme » pour partager avec les familles irakiennes accueillies à St-Chamond par la communauté chrétienne et le père Samy.



« La cerise dans tous ses états » : confitures « faites maison », étiquettes artisanales, de la fleur au fruit et bien sûr : dégustation de cerises !



Sou des écoles

Association de parents Ecole A. Daudet

L'association du Sou des écoles (association des parents d'élèves de l'école Alphonse-Daudet) participe à la vie de notre village pour le bonheur de nos enfants.

Rejoignez-nous pour participer aux différentes animations organisées par l'association. Le loto, le troc prévu sous le soleil, le concours de pétanque, mais également la soirée familiale sont quelques animations organisées par l'association. Ces manifestations variées et conviviales permettent de récolter des fonds. Cet argent permet de financer les projets pédagogiques de l'équipe enseignante de l'école Alphonse-Daudet. Cette année, nos enfants ont pu, entre autres, visiter avec l'ensemble de l'école le château de Murol et les grottes de Jonnas dans le Puy-de-Dôme. Ces visites étaient



liées au projet pédagogique des enseignants sur le thème de l'habitat des différentes époques. Les enfants bénéficient également de cours de musique et de rencontres sportives (avec l'USEP). Le Sou des écoles leur offre aussi un spectacle lors de l'Arbre de Noël où le père Noël livre lui-même les cadeaux! L'année scolaire se conclut par la kermesse de l'école et la sortie de départ des CM2!

Les rendez-vous du Sou

Arbre de Noël : vendredi 18 décembre 2015, Troc-puces : dimanche 3 avril 2016, Concours de pétanque : vendredi 27 mai 2016, Soirée familiale : samedi 19 mars 2016, Loto : dimanche 27 novembre 2016.

Comité des fêtes

Le comité des fêtes a organisé le traditionnel carnaval le 24 février 2015. Cette manifestation a été l'occasion, après la sortie des classes, d'offrir aux nombreux enfants, et aussi à certains parents, de passer une agréable fin d'après-midi.

Après le traditionnel goûter offert à ce jeune public, le spectacle humoristique d'un clown prestidigitateur, Ernest Iscaris de la Cafetière, a permis de présenter une heure de magie. De nombreux enfants étaient déguisés et heureux de se retrouver. À certains moments du spectacle, il était quelquefois difficile à l'artiste d'obtenir le minimum de silence nécessaire, c'est la raison pour laquelle nous souhaiterions que plus de parents nous aident à encadrer tous ces joyeux bambins.

La soirée s'est terminée vers 18 h 30 par le traditionnel feu de carnaval et le claquement des pétards, autorisés ce jour-là. La joyeuse lumière du feu embrasait l'espace de la Favière.

Le samedi 23 mars était organisée la Fête de la Bière dans la salle Roger-Farce. Les 500 participants n'ont pas été déçus par l'orchestre inter-



national U.F.O. engagé pour la soirée. Cette soirée est compliquée et risquée à organiser, mais les associations qui composent le Comité des Fêtes étaient toutes satisfaites et récompensées pour les efforts accomplis. La prochaine Fête de la Bière sera organisée en 2017.

En 2016, nous organiserons à nouveau un carnaval, le jour de Mardi gras, le 9 février.

Le Comité des Fêtes est à l'écoute de tous ceux qui voudraient proposer d'autres activités festives ou culturelles.

Nous souhaitons à toutes et à tous une bonne année 2016.

APEL

Association de parents Ecole St Joseph



L'APEL, grâce aux différentes manifestations organisées dans l'année, a permis de financer en partie différentes interventions et le départ en classe découverte des élèves ainsi que l'équipement de la classe maternelle en tableau blanc interactif et tactile.

Intervention de Mme Marie Blondeau.

Comment parler du cycle de la vie et oser parler de la mort avec les enfants.

Mme Blondeau a animé une rencontre avec les parents puis est intervenue ensuite dans les

classes avec comme supports différents albums de la littérature jeunesse. Les enfants ont pu trouver ainsi un espace de parole et d'écoute.

Intervention d'AISPAS.

Les élèves de CE2/CM1/CM2 ont bénéficié de 3 séances autour de la prévention contre les abus sexuels. Des bénévoles formées et expérimentées ont permis aux enfants de connaître leur corps et d'apprendre à discerner ce qui est normal de ce qui ne l'est pas. L'APEL a financé l'achat des BD « ça dérap! » qui ont été remises aux enfants lors de la dernière séance.



Sortie au Bessat

Classe découverte au Bessat

L'APEL a aidé les familles de PS/MS/GS/CE2/CM1 et CM2 pour réduire le coût de leur séjour au Chalet des Alpes au Bessat du 26 au 29 mai pour le cycle 3 et du 28 au 29 mai pour le cycle 1. Séjour basé sur la découverte, de la forêt, de la course d'orientation, du VTT, du tir à l'arc et des ânes.

Paroisse St-Thomas-en-Val-de-Gier

Initiation chrétienne

Des rencontres et temps forts sont proposés aux enfants, collégiens et jeunes lycéens de la paroisse. Les inscriptions ne sont pas automatiques. Merci d'y penser dès le mois de juin pour les enfants à partir de 3 ans et septembre pour les collégiens. Un bulletin est envoyé aux familles déjà inscrites l'année précédente. Il est à disposition à la maison paroissiale de La Grand-Croix sur demande. Les réunions d'information ont lieu à la maison paroissiale. Les dates sont données lors de l'inscription.

Contact paroisse

- Répondeur paroissial : 04.77.73.22.42
- Baptême des — de 3 ans : 04.77.73.21.40 (vendredi de 16 h à 18 h)
- Catéchèse petite enfance : Éveil à la foi et CE1 : 06.19.89.00.98
- Catéchèse enfant en primaire : 06.83.34.56.68
- Aumônerie Collégiens/Lycéens : 06.60.29.39.33
- Secrétaire pastorale/coordination : 06.36.25.41.87
- Mariage : 06.88.55.81.31
- Funérailles : 06.88.85.25.62

Permanences animatrices : mardi, jeudi et vendredi de 9 h à 11 h et sur rendez-vous. Bulletin paroissial « le petit st thomas »

Adresse courriel : st-thomas@wanadoo.fr

Site paroissial interne : <https://sites.google.com/site/sitepetitsaintthomas/>

Autres renseignements : « Paroisse St Thomas » sur site hébergé par le diocèse Saint-Etienne

Messes église
de Cellieu

le 1^{er} et 3^e dimanche
du mois à 10 h 30.

  **LANGUEDOC CHIMIE**



Produits de Maintenance,
Liquides industriels,
Désinfection, Hygiène,
Bâtiment & TP, Peinture
Phytosanitaires,
Phytoalimentaires



Fabrice VALAIRE
fabrice.valaire@languedoc-chimie.fr

69610 STE FOY L'ARGENTIERE
Portable 06 07 62 68 95

Tél. 04 68 41 70 70 - Fax 04 68 42 40 01 - Zi la Coupe - BP 37247 - 11782 NARBONNE
www.languedoc-chimie.fr - info@languedoc-chimie.fr

 **EIFFAGE**
ROUTE

Rue François Coli - B.P. 96
42162 ANDREZIEUX-BOUTHEON Cedex 2

Tél. : 04.77.55.55.00
Fax. : 04.77.55.72.49

**TRAVAUX DE VOIRIE - V. R. D.
SOLS INDUSTRIELS ET SOLS SPORTIFS
ASSAINISSEMENTS**

Paysage
Piscine
Entretien

 **P. RIX - 06 80 32 23 46**



www.vert-services-paysagiste.fr

132, route Mulet
42320 CELLIEU
Mail : vert.services@orange.fr

50 % de réduction d'impôt

Jomard Services
agrée services à la personne
réalise pour vous vos petits travaux de jardinage

Tonte de gazon, débroussaillage, désherbage,
taille des haies, des massifs, ramassage des feuilles,
plantations de vivaces, d'annuelles, et d'arbustes...

74 Rue du Bois des Côtes - 42320 Cellieu
04/77/73/20/94 ou 06/70/12/89/31



 **FAYOLLE**
Maçonnerie

42320 CELLIEU
Tél./Fax 04 77 20 89 18 - email : fayolle.maconnerie@orange.fr
site : fayolle-maconnerie.fr

CARROSSERIE FAYOLLE
Toutes assurances, toutes marques

Tout assuré est libre de nous choisir quelle que soit
sa compagnie d'assurance, SANS AVANCE D'ARGENT

 **12**
véhicules de prêts Gratuits

RÉPARATIONS & ÉCHANGE DE PARE-BRISE

243 ch. Pompey 42800 GENILAC
04 77 75 53 35 - www.carrosseriedusardon.com

Cabinet de Diagnostics Immobiliers



Les diagnostics immobiliers sont obligatoires pour vendre ou louer un bien immobilier : ils sont nécessaires pour la mise en annonce et chez votre Notaire.

Amiante
Electricité
Performance Energétique
Carrez
Accessibilité ERP

Plomb
Gaz
ERNMT
Etat des lieux
Pollution des sols

06 08 54 71 99

Christophe GOY

www.diagotec.com
contact@diagotec.com

285, rue des croix
Salcigneux
42320 CELLIEU

Diagnostic Immobilier certifié



Agrés du service d'aide à la personne, vous pouvez compter sur nous pour l'entretien de votre jardin



JAREZ PAYSAGES SERVICES

Franck Blanchard Frédéric Marcon

Route de la Grand Croix

42320 CELLIEU

Tél – 04 77 29 70 13 Port — 06 84 77 50 39

Un Crédit d'impôt de 50 %

(Avantage fiscal plafonné par an et par foyer fiscal)

TPJ

Travaux Publics Jarez

Jean-Louis DE FREITAS

**163, CHEMIN DES MITANES
42320 SAINT CHRISTO EN JAREZ**

Tél.: 04 77 20 75 32

Port. 07 62 92 65 98 / Fax. 09 82 62 02 47

**Patissier
Chocolatier
Glacier
Traiteur**

04 77 73 22 61

Pascal & Évelyne Laurent

33, rue Jean Jaurès - 42320 La Grand Croix
<http://perso.orange.fr/la.patisserie.laurent/>
patisserie.laurent@hotmail.fr

**PAPIERS PEINTS - PEINTURES - SOLS PLASTIQUES - PARQUETS
TAPIS - MOQUETTES - TISSUS - VOILAGES - TRINGLES**



ESPACE

revêtements

**NOUVELLE
ADRESSE**

AU SERPENT

ZAC Brunon Valette RIVE DE GIER
04 77 75 00 48



**POMPES FUNÈBRES
COMBE - FREVILLE**
à votre service depuis 2007



UNE ÉQUIPE FAMILIALE ET QUALIFIÉE
Organisation complète des obsèques toutes communes

Services Funéraires

Marbrerie

Prévoyance Obsèques

24 rue V. Hugo 42400 Saint-Chamond (face à l'hôpital)

Tél. : 04 77 29 40 27 et 06 18 10 77 86 - 24h/24 et 7j/7.

Magasin ouvert du lundi matin au dimanche midi. www.pompes-funebres-combe-freville.fr

www.les2019.fr

Solidarité

Un grand pas pour Sarah

Sarah est atteinte du syndrome de Prader-Willi entraînant chez elle une hypotonie musculaire sévère. Elle a marché à l'âge de 5 ans (elle en a 7) et aujourd'hui encore il y a beaucoup de travail à faire pour lui apporter de l'équilibre, des muscles et de la force. Elle a une scoliose sévère due à cette hypotonie qui nécessite le port d'un corset 23 h/24. De plus, elle rencontre de grandes difficultés dans le graphisme. Cette maladie apporte aussi de graves troubles de l'alimentation, elle n'a pas la sensation de satiété,

du coup elle a un régime drastique, sans sucre, sans gras, etc. Bref, il est indispensable de lui apporter une alimentation saine et équilibrée. Le but de l'association est de lui offrir une aide financière qui nous permet de lui faire bénéficier de séances d'ergothérapie, d'ostéopathie, de lui apporter une alimentation saine et de palier à tous les frais pharmaceutiques et autres non remboursés.

Notre association n'a pas pour unique but d'aider Sarah. En effet, cette année nous avons eu la chance de pouvoir verser



3 000 € répartis pour 3 enfants malades de la région. Les prochains projets pour Sarah sont de pouvoir continuer les séances d'ergothérapie et d'aménager son logement pour plus d'autonomie. Nous souhaitons aussi créer un point relais de prêt de matériel spécialisé pour enfants handicapés.

Fleurissement

La COP21 de Paris vient de se terminer avec le succès que l'on connaît...

Mais qu'est-ce que la COP21 ?

C'est la 21^e Conférence des Parties de la convention-cadre des Nations Unies sur les changements climatiques. Cette convention reconnaît l'existence d'un changement climatique d'origine humaine et donne aux pays industrialisés la responsabilité pour lutter contre ce phénomène.

Quel est son impact sur les citoyens ?

La COP21 doit nous permettre de prendre conscience du réchauffement climatique et d'essayer de trouver des solutions. Chaque Cellieutaire est donc concerné par des actions directes sur les pollutions de l'air, l'eau, le sol, les réductions de notre bilan carbone (chauffage, déplacements...), les réductions des consommations d'eau potable, la mise en place de circuits courts dans nos approvisionnements, etc.

Notre action, au sein du fleurissement, nous permet aussi de favoriser la mise en place des végétaux qui ont des impacts importants sur la biodiversité, le stockage du carbone, et le 'refroidissement' de l'air. Même très loca-

lisées, nos actions représentent un enjeu pour l'avenir de notre société d'aujourd'hui et de... DEMAIN.

Concours des maisons fleuries :

Les principaux lauréats du Palmarès sont les familles ESPINHA, LAURENT, MOINGEON, BAKROU.



Nous remercions aussi les familles : BONJOUR M. Antoinette et Agnès, FAYOLLE Marika et Fabienne, FERLAY, SEGURA, PONSOT, FOND, pour leurs dé-cors très appréciés.

Le Comité souhaite un bon fleurissement à Sakina BAKROU et Patrick CHENE qui ont changé de commune.

Concours des maisons illuminées :

Sollicité à plusieurs reprises, le Comité a organisé cette année le concours des maisons illuminées. Nous avons voulu distinguer les lauréats éco responsables avec un règlement qui s'appuie sur les énergies renouvelables et des matériels écologiques.

Des animations pour tous

Maison Pour Tous



Espace de loisirs et d'échanges à travers le sport, la culture et l'animation, la MPT participe au travers de ses missions et de ses activités à la vie locale de la commune.

La MPT de Cellieu est une association d'éducation populaire affiliée à la Fédération régionale des MJC en Rhône-Alpes, elle souscrit à la déclaration des principes de la Confédération des MJC de France.

La MPT fonctionne du lundi au samedi. Elle accueille environ 400 adhérents à travers ses nombreuses activités.

Rappel des heures d'ouverture de la MPT :

- mardi de 9 h à 12 h
- mercredi de 14 h à 18 h
- vendredi de 16 h à 18 h
- samedi de 9 h à 12 h

Nouvelles activités 2015-2016

Hip-hop, marche nordique,
éveil musical, Pilates
Cardio-fitness



Éveil musical

Animations 2016

- 22 janvier – Dans le cadre de Guitare Vallée. Concert de Frédéric Bobin, chansons françaises
- 5 mars : Soirée Gaga « Affreux ce que c'est beau » avec Liliane Barbier et Marc Feuillet
 - 21 mai : Troc plants
- 4 juin : Concert Chorale Tutti-Frutti
- 18 juin : Soirée théâtre de la MPT
 - 25 juin : Gala de Danse
- 14 octobre : Assemblée générale
- 2-3 décembre : « Ensemble, faisons mûrir les cerises en hiver » avec le Téléthon



Retrouvez-nous sur notre
nouveau site Internet :
<http://www.mptcellieu.fr>

Club loisirs et amitié

Quoi de neuf au club ? C'est un peu la routine : rencontre interclubs, organisation de concours de belote, participation à l'organisation du carnaval, de la fête de la bière, du téléthon ; ceci avec de plus en plus de difficultés, à cause de l'âge des adhérents.

Il serait souhaitable que de jeunes retraités viennent nous apporter un peu de vitalité, même s'il faut adapter le fonctionnement de l'association. Le lien entre les générations doit être préservé.



Défense du site de Cellieu

Notre association a pour but de protéger notre commune des différentes nuisances qui l'entourent. Elle se compose de deux commissions : une dédiée à l'A45 et une consacrée aux nuisances du motocross du Fay.

Commission A45

Le tracé des 300 mètres est connu depuis 2006. La déclaration d'Utilité Publique a 7 ans. Le concessionnaire n'est toujours pas défini. La seule certitude est que le contribuable va payer la majorité de cette voie rapide. En tant que Cellieutaires, nous allons la financer quatre fois par les intermédiaires de : l'État (425 millions d'euros), le Département de la Loire (212 millions d'euros), Saint-Étienne Métropole (212 millions

d'euros) et enfin le péage avec ses bouchons (environ 10 euros).

Depuis 20 ans, les associations Sauvegardes des Coteaux du Jarez, du Lyonnais et Sauvegarde Rhône Gier se battent pour améliorer la circulation entre St-Étienne et Lyon tout en rejetant le projet A45. **Nos propositions sont :**

1. Développer l'emploi sur St-Étienne pour réduire les déplacements quotidiens sur Lyon
2. Améliorer l'A47 existante
3. Augmenter le nombre de fréquences sur la ligne ferroviaire
4. Mettre en place un tramway pour desservir les communes de la vallée du Gier
5. Construire, entre le Plateau Mornantais et la gare de Givors, une ligne de transport par cabines suspendues pour soulager

les bouchons sur l'A450 entre Les Sept-Chemins et Pierre-Bénite.

Parlez-en autour de vous ! Faites pression sur vos élus locaux et départementaux, car l'A45 est inutile et dépassée !

Commission Motocross

Le président du club du motocross nous informe que l'homologation du circuit de super cross a été abrogée par arrêté préfectoral. Il n'y aura plus de "boucle de Salcigneux" à partir du 01/01/2016. Les nuisances sonores, malgré des progrès, seront moins gênantes puisque le terrain reprend sa surface d'origine. Les motos les plus bruyantes ne seront plus accueillies.

Vous pouvez consulter la page internet de notre association hébergée sur le site de la Mairie de Cellieu. À l'onglet « motocross », vous trouverez tout l'historique de nos actions.

Contacts Monique Lamarca (commission motocross), Magalie Brosse, Robert Massot et Frédéric Couzon (commission A45 et développement durable). www.cellieu.fr/defense-du-site-de-cellieu/

Jeunesse Sportive de Cellieu

www.jscellieu.fr



Cette saison 2015-2016 s'annonce très bien, dans la lignée de la précédente, avec un effectif stable d'environ 280 licenciés. La JSCellieu est représentée au district de la Loire avec au moins une équipe dans chaque catégorie, de U7 au + de 40 ans, sauf en U19 où nous avons déclaré forfait à cause d'un effectif trop juste.

Nous avons de bons espoirs en U13, U15 et U17 pour qu'ils évoluent au plus haut des catégories Loire, et qu'ils tirent vers le haut

toutes les autres équipes jeunes qui représentent la JSCellieu avec brio, grâce à des dirigeants compétents et exigeants. Pour les séniors, nous visons le maintien, ce qui ne devrait pas poser de problème vu l'effectif. Le bureau continue à prôner le fair-play de tous, les résultats oui, mais dans le respect.

La JSC vous invite à participer à ses nombreuses animations, nous serons heureux de vous y accueillir. Je voudrais, pour finir,



remercier tous les membres du bureau et les éducateurs qui œuvrent pour la JSC. Remerciements également à tous nos sponsors et à la municipalité.

Bonne Année 2016

Jo Sigoigne

Tournois en salle

U11 : 9 janvier
U15 — U17 : 16 janvier
U13 : 23 janvier
Séniors : 31 janvier
U7 : 6 février
U9 : 7 février

Tournois extérieurs

Foot loisirs : 13 février.
U7 — U9 : 23 avril
U15 — U17 et U11 — U13 :
20-21-22 mai

Animations

Loto : 27 février,
Pétanque : 9 septembre,
Soirée dansante : 5 novembre,
Belote : 17 décembre
Assemblée générale : 22 juin.

Une centrale Villageoise à Cellieu

L'objectif est de donner aux citoyens la possibilité de s'investir dans la conception, le financement et la gestion d'installations de production d'électricité photovoltaïque, sur les toits des maisons de la commune.

Il s'agit de construire ensemble un projet collectif porté et financé par des acteurs du territoire.

Comment participer ?

Le fonctionnement sera assez proche de celui d'une association, avec un bureau, des commissions et des adhérents-actionnaires.

Si le projet vous intéresse ou si vous avez des questions, rendez-vous à la **réunion publique mardi 19 janvier, 20 h, salle Jacques-Brel.**

Vous pouvez ainsi :

- Faire partie du bureau qui organisera le fonctionnement de la société
- Faire partie de la commission technique qui proposera le matériel et son implantation
- Faire partie de la commission juridique qui évaluera les statuts et le montage de la société
- Louer votre toit à la société qui y installera des panneaux photovoltaïques
- Être actionnaire de la société et participer financièrement à ce projet

SKCC

La saison 2014-2015 a été excellente pour le SKCC, avec des effectifs en hausse : 150 licenciés.

Cinq compétiteurs sélectionnés pour les championnats de France et premier podium : Kenzo MECHIN, médaillé de bronze. Lors de la coupe de France Sud, Camil AICH finit 3^e et Hugo ROBIN 5^e. Sur les 7 départements de la région Rhône-Alpes, notre club se classe 1^{er} en effectif de body karaté. 16^e ceinture noire : Tayeb ZERRIFI. Réussite à l'examen d'arbitre national de Morgane SOUBEYRAND, d'arbitre et juge départemental de Bastien SOUBEYRAND et au Certificat de Qualification Professionnelle (CQP) de Fabrice FRANCIÀ. Trois nouveaux assistants : Célia COUZON, Jean-Luc BEZARD, Bastien SOUBEYRAND.

Pour diversifier la pratique sportive en fonction des motivations

et possibilités physiques de chacun, **nous avons ouvert deux nouvelles sections :**

- **LE KARATÉ CONTACT** : issu du karaté et de la boxe, il utilise des techniques pieds et poings, encadré par des règles et en toute sécurité grâce à des protections.
- **LE KARATÉ SANTE** : activité faite pour les personnes sédentaires ou ayant des problèmes de santé. Elle permet de reprendre une activité physique et sportive de manière progressive encadrée par un professionnel de santé. Section mise en place avec le pôle santé 42 et le CDOS, Comité Départemental Olympique et Sportif. Il nous reste à convaincre toujours plus de licenciés à participer, au-delà de l'activité qu'ils pratiquent, pour étoffer l'équipe de bénévoles, multiplier les échanges, le tout dans une ambiance de plaisir, détente, partage et bonne humeur. Nous rappelons qu'il est toujours possible de s'inscrire, même en



cours de saison, après deux essais gratuits.

Vous pouvez aussi consulter notre site : www.skcc.fr



Planning des cours

KARATÉ TRADITIONNEL :

- Enfants : Lundi 17 h 30 -18 h 30
- Ados : Lundi 18 h 30-19 h 30.
Jeudi 19 h 30-21 h
- Adultes : Lundi/Jeudi 19 h 30-21 h.
Samedi 10 h -11 h

COURS COMBAT : Mardi 19 h -20 h 30.

Jeudi 18 h -19 h 30

BODY-KARATÉ : Mercredi 18 h 30-19 h 30 ou 19 h 30-20 h 30

SELF-DEFENSE : Mercredi 20 h 30-22 h

KARATÉ SANTE : Samedi 11 h -12 h

KARATÉ CONTACT : Mercredi 20 h 30-22 h

ÉTAT CIVIL

Du 1^{er} novembre 2014 au 31 octobre 2015

Naissances

FOULTIER Nathan né à SAINT-ETIENNE le 15/11/2014
CHATAGNON Chloé Maria Paule née à SAINT-CHAMOND le 22/11/2014
SECOND Gabriel né à SAINT-PRIEST-EN-JAREZ le 08/12/2014
HUCKE Lyem Pierre Wilhelm né à SAINT-ETIENNE le 22/01/2015
FORTIER Jade Véronique née à GIVORS le 13/03/2015
VAN LERBERGHE Alister Paul Achille né à SAINT-CHAMOND le 24/03/2015
BONCHE Léandre Nathan Michaël né à SAINT-PREST-EN-JAREZ le 04/04/2015
THIMONIER Anaïs Alexia Noélie née à SAINT-CHAMOND le 22/04/2015
MERLE Ethan né à SAINT-CHAMOND le 04/05/2015
RIVOLLIER Emmy née à SAINT-CHAMOND le 10/05/2015
ZERROUG Myriem Sylvie née à SAINT-CHAMOND le 16/05/2015
PONCET Léanna Claudie Marielle née à GIVORS le 05/07/2015
PROST Jade née à SAINT-CHAMOND le 29/07/2015
FALQUE Sacha né à SAINT-ETIENNE le 30/10/2015
VIALLOON Chloé née à SAINT-PRIEST-EN-JAREZ le 02/11/2015
VIALLOON Quentin né à SAINT-PRIEST-EN-JAREZ le 02/11/2015

Mariages

GILBERT James Murray et COLOMBAN Anne le 28/02/2015
MONTCHAMP Yoan et REILLE Gaëlle Angélique le 13/06/2015
FREYSSINET Simon et BRUERS Saskia le 11/07/2015
AULANIER Alexis et GARCIA Mandy Jessica le 12/09/2015
DI SILVESTRE Jean Pierre et GONCHAROVA Yulia Nikolaevna le 12/09/2015
JORDANEK Laurent Marc et VERCHERY Danielle Geneviève le 10/10/2015
FONTENEAU Patrick et WATTREMEZ Catherine Thérèse Pauline le 24/10/2015

Décès

BOUCHUT Marcel le 23/12/2014 à SAINT-CHAMOND
SEON Claudius Antoine le 30/12/2014 à SAINT-ETIENNE
EYRAUD Thomas le 05/03/2015 à CELLIEU
PROST Veuve MATHULIN Marie Amélie le 19/03/2015 à CELLIEU
GALHA RUA épouse ESPINHA Maria Julia le 18/04/2015 à SAINT-CHAMOND
BRUYAS Veuve VILLARD Claudette le 9/06/2015 à SAINT-PAUL-EN-JAREZ
MOURRIER Léon le 23/09/2015 à LORETTE
BROSSE Pierre le 10/10/2015 à CELLIEU

AMÉNAGEMENT TERRASSEMENT



EURL SERRE Guy

Mobile : 0686 700 798 Tél : 04 77 73 94 08

80, impasse des Granges - Salcigneux
42320 CELLIEU

ROSSILLOL THIERRY
PLOMBERIE CHAUFFAGE ENERGIES
RENOUVELABLES
thierryrossilol@orange.fr
04 / 77 / 22 / 03 / 77
53 rue de la république
42400 saint chamond
ROSSILLOL THIERRY

Génération Coiffure

Coiffure à domicile.
Homme / Femme / Enfant

06 76 86 13 91



Aulanier Maud
42320 Cellieu

maud.aulanier@gmail.com

N° Immatriculation 803 909 241 RM 42

SERRURERIE METALLERIE

Ets PRIER

Menuiserie métallique et aluminium - Vérandas
Escaliers - Garde-corps - Portails - Automatismes
Volets roulants - Portes de garage - Fer forgé

17, rue Barthélemy Brunon - 42800 RIVE DE GIER
Tél.: 04 77 75 01 85 - Fax: 04 77 83 88 88

FAB ELEC
CHAPELLE FABRICE
Electricité Générale
chappellefa@sfr.fr
1940 route de l'Aqueduc
42320 Cellieu
06.09.69.76.30
04.77.73.30.60



EURL Thierry Meley
06.62.89.27.97

eurl.meley@gmail.com

Plomberie . Chauffage . Zinguerie

47 chemin du Ban . 42400 St Chamond

GAMME D'OUTILS À BATTERIE

UNE NOUVELLE GAMME D'OUTILS À BATTERIE UNIVERSELLE

STIHL

VIKING



Batterie et chargeur
vendus séparément.

Votre revendeur spécialisé

N° 5^{ème} PICARD Frères
à Peyrard 42400 St-Chamond
04 77 22 19 91 - site : www.picardfreres.com

Lithium-Ion
PRO

MA 339 C

E.A.C.H.

SARL ÉLECTRICITÉ HIVERT Christian

23 rue du Quartier Moulin

Z.A. d'Onzion - B.P. 37

42152 L'HORME

Tél : 04 77 31 47 70

Fax : 04 77 22 26 43

À votre Service

LE SECRÉTARIAT EST OUVERT AU PUBLIC

Lundi – Mardi de 8 h à 12 h
Mercredi de 14 h à 17 h
Jeudi – Vendredi de 8 h à 12 h
Samedi de 9 h à 11 h

PERMANENCES DU MAIRE : sur rendez-vous.

PERMANENCES DES ADJOINTS : sur rendez-vous.

PERMANENCES DE L'ASSISTANTE SOCIALE

Mme Sylvie MASSON, assistante sociale du secteur, tient des permanences en mairie tous les mardis de 9 h à 11 h. Vous pouvez également la contacter par téléphone en appelant la mairie au 04 77 73 00 91.

À noter ses autres permanences :

Mairie de Valfleury : les 4^{es} mardis du mois de 14 h à 16 h. Téléphone : 04 77 20 77 01

Mairie de St-Romain-en-Jarez : les 1^{ers} vendredis du mois de 14 h à 16 h. Téléphone : 04 77 20 78 41

Mairie de Génilac : tous les jeudis de 9 h à 12 h. Téléphone : 04 77 75 08 58.

Pôle de Rive-de-Gier. Téléphone : 04 77 83 01 30.

RELAIS "PETITE ENFANCE"

Vous cherchez un mode d'accueil, vous recherchez une liste d'assistants maternels disponibles ou une aide pour accomplir les démarches administratives. Une animatrice vous apporte la réponse à vos interrogations.

Accueil et permanence sur rendez-vous au 04 77 73 62 48 ou 06 81 10 12 41

Email : relais.stpaul@orange.fr

CONCILIATEUR DE JUSTICE

M. VUIGLIO est nommé en qualité de conciliateur de

justice pour le canton de La Grand-Croix. Il tient une permanence à la mairie de La Grand-Croix les 2^{es} et 4^{es} mercredis de chaque mois de 9 h à 12 h et de 14 h à 17 h au C.C.A.S. de Rive-de-Gier. Téléphoner au 04 77 83 42 09 pour prendre rendez-vous.

P.L.I.E.

(Plan Local pour l'Insertion et l'Emploi du Pays du Gier) Permanences du lundi au vendredi de 9 h à 12 h et de 14 h à 17 h au 4, rue Henri-Barbusse à Rive-de-Gier tél : 04 77 83 22 50.

MÉDIATEUR NATIONAL DE L'ÉNERGIE

Vous avez une question ? Besoin d'un conseil ? Un litige avec un fournisseur ou un distributeur d'électricité ou de gaz naturel ?

Une solution : le médiateur national de l'énergie au N° Vert : 0800 112 212 ou energie-mediateur.fr

UNE PREMIÈRE RÉPONSE À VOS QUESTIONS

Pour toute demande de renseignements administratifs, pensez à contacter le 3939 — Allo, service public, qui est disponible du lundi au vendredi de 8 h 30 à 18 h 30 et le samedi de 8 h 30 à 12 h 30 ou rendez-vous sur le site Internet www.service-public.fr, où vous trouverez tous les formulaires, notamment permis de construire, carte grise, etc.. Ces deux services visent à vous informer sur des sujets de la vie quotidienne (perte de papiers d'identité, demande de prestations familiales, licenciement, contrat de location...) et à vous orienter vers les organismes administratifs vous permettant de connaître vos obligations, d'exercer vos droits et d'accomplir vos démarches.

Pour toute information ne se trouvant pas dans ce bulletin, merci de consulter : www.cellieu.fr